

## Inför Avtal 2010, Journalistseminarium 19 nov 2009

### Pressmaterial

#### Bakgrund

Medlingsinstitutets tre huvuduppgifter är att

- verka för en väl fungerande lönebildning
- medla i arbetstvister
- ansvara för den officiella lönestatistiken

En väl fungerande lönebildning ska bl.a.

- ge ökad reallön
- medverka till ökad sysselsättning
- möjliggöra relativlöneförändringar

Lönebildningen ska kunna förenas med att den konkurrensutsatta sektorn är lönenormerande och med att industrins kostnader inte ökar mer än i Sveriges viktiga konkurrentländer..

#### Samsyn om lönenormering

Medlingsinstitutet ska bl.a. ”tillvarata och upprätthålla den samsyn som finns på arbetsmarknaden om den konkurrensutsatta sektorns lönenormerande roll”.<sup>1</sup>

#### Konjunkturinstitutets rapport

Medlingsinstitutet ska också ”samråda med parterna om de samhällsekonomiska förutsättningarna för förhandlingarna samt, utifrån de rapporter om samhällsekonomin som Konjunkturinstitutet upprättar, uppmärksamma lönebildningsproblem”.<sup>2</sup>

#### Fred, men inte till varje pris

Omsorgen om en väl fungerande lönebildning går före arbetsfred. Det innebär att medlare utsedda av Medlingsinstitutet inte kan medverka till överenskommelser som inte är förenliga med institutets uppgift att verka för en väl fungerande lönebildning, d.v.s. att slå vakt om den internationellt konkurrensutsatta sektorns lönenormerande roll.

#### För avsteg från normen krävs<sup>3</sup>

- Samtycke från motparten. Det får alltså inte framtvingas genom konflikt.
- De som avtalar om avsteg från normen ansvarar själva för att övertyga övriga parter om skälen, så att inte kompensationskrav blir följden.
- Avsteg från normen ska vara ett led i en långsiktig förändringsprocess, t.ex. för att åstadkomma relativa löneförändringar

#### Avtal om förhandlingsordning

Lagen medger att parterna träffar ett avtal om förhandlingsordning i vilket de bl.a. reglerar tillsättning av egna utsedda medlare. Uppfyller avtalet lagens krav, ska det på

---

1 Ur Medlingsinstitutets instruktion

2 Ur Medlingsinstitutets instruktion

3 Från Göran Tunhammars utvärdering av Medlingsinstitutet, God sed vid lönebildning (SOU 2006:32).

parternas begäran registreras hos Medlingsinstitutet. Ett registrerat förhandlingsavtal innebär att Medlingsinstitutet är förhindrat att utse medlare mot parternas vilja.

Registrerade förhandlingsavtal finns inom industrin (det s.k. Industriavtalet), delar av den kommunala sektorn, staten och inom några mindre branscher.

### Avtalsperiodens längd

Sedan 1998 har de flesta avtal varit treåriga. Vissa avtal har kunnat sägas upp i förtid, vilket har använts i begränsad omfattning

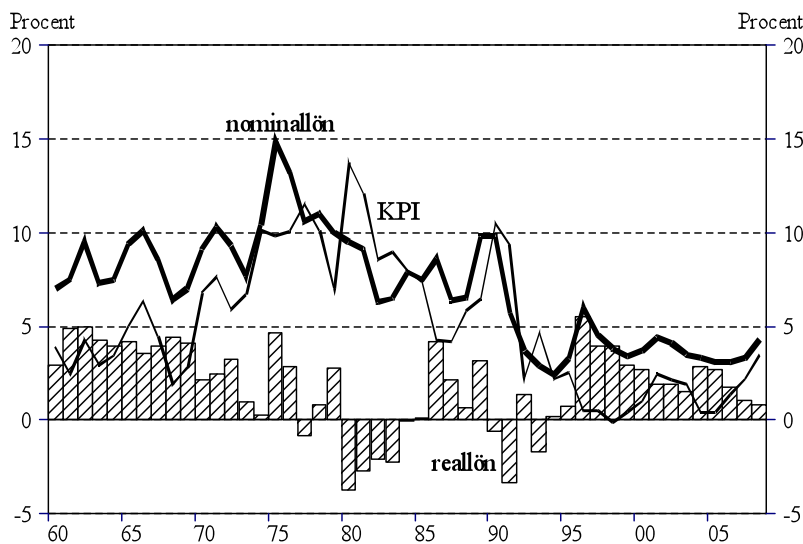
### Organisationsgrad och täckningsgrad

**Den fackliga organisationsgraden** för hela arbetsmarknaden har minskat.

I oktober 2008 beräknades den till 71 procent, mot 73 procent i oktober 2007 och 77 procent i oktober 2006.

**Antalet anställda som omfattas av ett kollektivavtal** är ca 3,4 miljoner, om man inkluderar hängavtalen omfattas drygt 3,6 miljoner arbetstagare av ett kollektivavtal. Drygt 90 procent av de anställda täcks av avtal.

### Nominallön, reallön och KPI, procentuell förändring 1960–2008



Källa: Medlingsinstitutet

**Reallönens utveckling** randiga staplar. **Nominallöneutveckling** tjock streck, **Inflation** mätt med KPI, Konsumentprisindex, tunt streck.

Under tioårsperioden 1997–2006 var den genomsnittliga nominella löneökningen 3,7 procent per år och reallöneutvecklingen 2,6 procent per år. 2007 steg reallönen med drygt 1 procent och 2008 med 0,8 procent.

### Medlingar i förbundsförhandlingar 2001–2009

2001	20
2002	6
2003	6
2004	24
2005	11
2006	7
2007	30
2008	9
2009, hittills	4
Summa	117

### Lokala tvister

Medlingsinstitutet utser också medlare för lokala tvister mellan enskilda oorganiserade arbetsgivare och fackliga organisationer. Medlingsinstitutet har fem fasta regionala medlare. Antalet avtalstvister har minskat dramatiskt sedan 2006 som framgår av tabellen nedan. Däremot har Sveriges Arbetares Centralorganisation (SAC) under senare år varslat om stridsåtgärder i ett ökat antal fall.

	2002	2003	2004	2005	2006	2007	2008	2009
<b>Avtalstvister</b>	<b>80</b>	<b>53</b>	<b>69</b>	<b>51</b>	<b>100</b>	<b>44</b>	<b>13</b>	<b>13</b>
- Verkställda stridsåtgärder	20	9	14	30	18	14	4	2
- Fartyg	12	6	4	7	12	5	1	2
- Utländska företag	5	5	12	4	11	1	1	0
<b>SAC</b>	<b>6</b>	<b>6</b>	<b>6</b>	<b>15</b>	<b>36</b>	<b>37</b>	<b>55</b>	<b>28</b>

### Konfliktstatistik

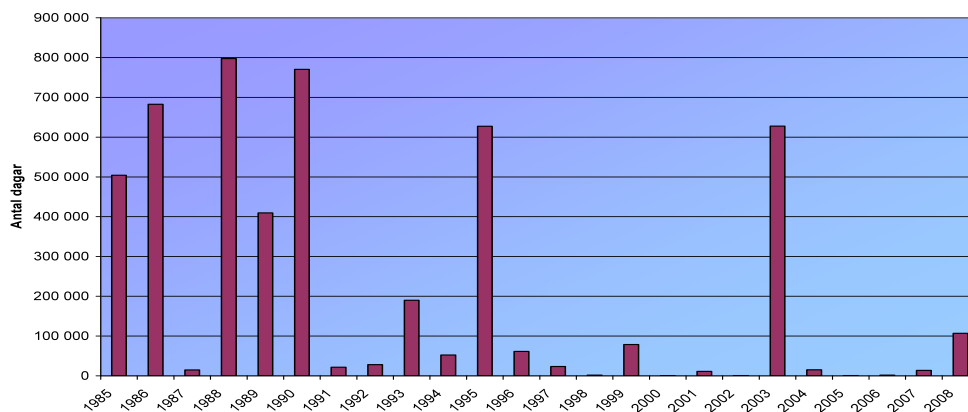
För perioden 1997–2008 är antalet förlorade arbetsdagar till följd av arbetsmarknads-konflikter följande.

#### Förlorade arbetsdagar p.g.a. konflikt

ÅR	ANTAL DAGAR
1997	23 579
1998	1 677
<b>1999</b>	<b>78 735</b>
2000	272
2001	11 098
2002	838
<b>2003</b>	<b>627 541</b>
2004	15 282
2005	568
2006	1 971
2007	13 666
<b>2008</b>	<b>106 801</b>

Omkring 76 000 av de förlorade dagarna 1999 gällde konflikten mellan Kommunal och Bussarbetsgivarna, 600 000 av dagarna 2003 avsåg konflikten mellan Kommunal och Sveriges Kommuner och Landsting (SKL) och 95 000 av dagarna år 2008 avsåg konflikten mellan Vårdförbundet och SKL.

#### Antalet förlorade arbetsdagar p.g.a. strejk eller lockout 1985–2008

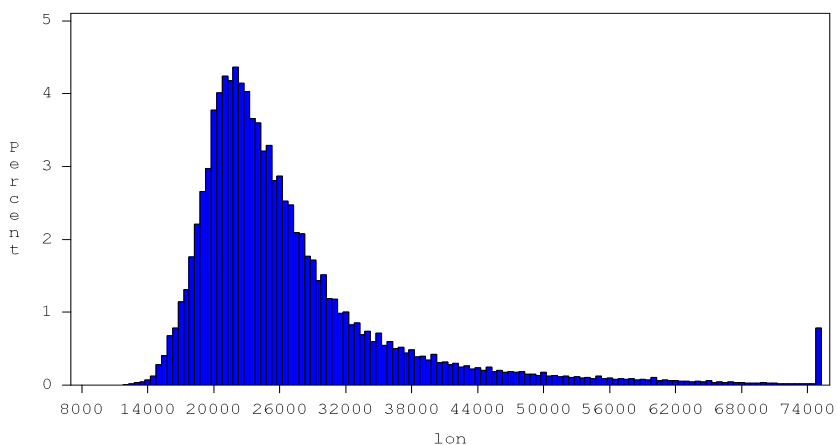


## Lönestatistik

### Löneutvecklingen sektorvis 2000–2008 enligt konjunkturlönestatistiken Procentuell förändring från föregående år

	2000	2001	2002	2003	2004	2005	2006	2007	2008
Industri	4,1	3,9	4,2	3,2	3,1	3,1	3,2	3,7	4,4
Byggnadsindustri	3,9	4,8	3,7	3,8	2,6	3,1	3,4	2,6	4,5
Övrigt näringsliv	3,4	4,3	3,8	3,2	3	3,3	3,1	3,4	3,8
<b>Näringslivet</b>	<b>3,7</b>	<b>4,2</b>	<b>3,9</b>	<b>3,3</b>	<b>3</b>	<b>3,2</b>	<b>3,1</b>	<b>3,4</b>	<b>4</b>
Kommuner	3,3	4,8	4,4	3,6	4	2,8	2,7	2,8	5,2
Landsting	4,2	5	4,7	4,2	4,5	2,9	3	3,4	4,5
<b>Kommunal sektor</b>	<b>3,6</b>	<b>4,9</b>	<b>4,5</b>	<b>3,8</b>	<b>4,2</b>	<b>2,8</b>	<b>2,8</b>	<b>3</b>	<b>5</b>
Staten	4,8	4,2	4,3	4,2	2,9	3,3	3,4	3,8	3,9
<b>Samtliga</b>	<b>3,7</b>	<b>4,4</b>	<b>4,1</b>	<b>3,5</b>	<b>3,3</b>	<b>3,1</b>	<b>3,1</b>	<b>3,3</b>	<b>4,3</b>

### Lönespridningen, fördelning av månadslöner i Sverige 2008



### Medellönen var 27 100 kr 2008

Den genomsnittliga månadslönen för hela arbetsmarknaden 2008 var 27 100 kr. För kvinnor var den 24 700 och för män 29 400 kr. Det innebär att kvinnor har 84,2 procent av mäns lön.

Om man (med metoden standardvägning) tar hänsyn till att kvinnor och män har t.ex. olika yrken och utbildning blir kvinnors lön 93,4 procent av mäns lön, skillnaden blir alltså 6,6 procent. (Se tabell nästa sida.)

Medellön 2008			Kvinnors lön i procent av mäns lön		
	Kvinnor	Män	Totalt	Ej standardvägt	Standardvägt
<b>Hela arbetsmarknaden</b>	<b>24 700</b>	<b>29 400</b>	<b>27 100</b>	<b>84,2</b>	<b>93,4</b>
Arbetare	21 000	23 600	22 800	89,1	95,4
Tjänstemän	28 200	36 100	32 600	78,1	90,0
Privat sektor	25 400	29 500	27 900	85,9	92,1
Landsting	26 500	36 500	28 500	72,7	94,6
Kommuner	22 800	24 700	23 200	92,3	99,2
Staten	27 200	31 000	29 100	87,6	93,7

### Hur stor skillnaden blir beror på vad man jämför

Olika aktörer publicerar olika siffror på löneskillnaden mellan kvinnor och män. Hur stor den beräknade löneskillnaden blir beror bland annat på val av metod. Till exempel får man en siffra med standardvägning och en annan med metoden regressionsanalys. I Medlingsinstitutets beräkningar skiljer det en procentenhet mellan de båda metoderna när hänsyn har tagits till samma faktorer.

Den uppmätta löneskillnaden påverkas av vilka faktorer man väljer att ta hänsyn till och hur detaljerad information som finns att tillgå. Tabellen nedan visar att löneskillnaden både kan minska och öka när hänsyn tas till ytterligare faktorer. Den beräknade löneskillnaden mellan män och kvinnor varierar i detta fall mellan 5,6 procent och 15,0 procent.

Medlingsinstitutet har valt att publicera flera olika siffror för att visa på komplexiteten i frågan.

**Skillnad mellan kvinnors och mäns löner, hela arbetsmarknaden 2008**  
Resultaten är framtagna med regressionsanalys

Hänsyn tas till	Löneskillnad mellan kvinnor och män i procent	Kvinnors lön i procent av mäns lön
Kön	-13,1	86,9
Kön ålder, utbildningsnivå	-15,0*	85,0
Kön ålder, utbildningsnivå sektor, näringsgren, företagsstorlek, tjänstgöringsomfattning	-10,1	89,9
Kön ålder, utbildningsnivå sektor, näringsgren, företagsstorlek, tjänstgöringsomfattning yrke	-5,8	94,2
Kön ålder, utbildningsnivå, yrke, tjänstgöringsomfattning, sektor	-5,6	94,4

Källa Medlingsinstitutet

\* Skillnaden i lön mellan män och kvinnor ökar alltså när hänsyn har tagits till individens ålder och utbildningsnivå. Detta beror bl a på att kvinnor i genomsnitt har högre utbildning och är äldre än män.

### De förhandlar 2010

**Avtalsrörelsen 2010** beräknas omfatta ca 550 avtal och ca 3,3 miljoner anställda<sup>4</sup>. Enligt arbetskraftsundersökningen (AKU) fanns andra kvartalet i år 4 525 000 sysselsatta varav 4 048 000 anställda och resten företagare.

### Tyngdpunkt den 31 mars

**Den 31 mars** går närmare 300 avtal, för ungefär 2 miljoner anställda. På Industriavtalets område ska ca 60 avtal omförhandlas som omfattar ungefär 540 000. Teknikavtalet med IF Metall är det största med 154 000. Teknikavtalet för tjänstemän omfattar 146 000.

Andra stora avtal på det privata området är Bygg- och anläggningsavtalen mellan Sveriges Byggindustrier och Byggnads/Seko med 70 000 samt Svensk Handels avtal med Handels (80 000).

På det offentliga området märks avtalet mellan SKL/Pacta och Kommunal med 530 000 och SKL/Pacta:s avtal med Lärarnas Riksförbund, Lärarförbundet och Skolledarna med sammanlagt 246 000 anställda. SKL/Pacta:s avtal Allmän kommunal verksamhet med främst SKTF och Akademikerförbundet SSR omfattar 135 000 anställda. Även Läkareförbundets avtal, som omfattar 28 000, går ut den 31 mars 2010. Avtalet mellan

<sup>4</sup> Uppgifterna om anställda varierar mellan sektorerna. Den privata sektorn räknar antal årsarbetare, och en årsarbetare kan betyda fler än en anställd. Sveriges Kommuner och Landsting och staten redovisar däremot antalet anställda personer. Inom Svenskt Näringsliv redovisas 1,1–1,2 miljoner årsanställda och sammanlagt 1,7 miljoner anställda.

SKL/Pacta och Akademikeralliansen har 52 000 anställda och är ett tillsvidareavtal. Medlingsinstitutet har valt att placera det med utlöpningsdatum den 31 mars 2010.

**Den 30 april** går 120 avtal ut som omfattar sammanlagt 325 000. Störst är Tjänstemannaavtalet inom handeln som omfattar 70 000 och avtalet för Tjänstemän i tjänst- och medieföretag med 50 000. Avtalet för hotell- och restauranganställda med SHR omfattar 45 000.

**Den 31 maj** löper 55 avtal ut för 120 000 och den 30 juni går 27 avtal ut med 55 000 anställda. Det är främst mindre avtal inom Almega, KFO och Idea som berörs.

**Den 30 juni** löper 26 avtal ut som omfattar 55 000. Det största är Almegas avtal med Kommunal med namnet Vård- och omsorg samt övrig omsorg med 15 000.

### **Hösten 2010**

**Den 30 september** går 27 avtal ut för 320 000. De största är de tre statliga avtalen för sammanlagt 240 000 anställda. Arbetsgivarverkets avtal med OFR omfattar 120 000 anställda, med Saco-S 90 000 anställda och med Seko 30 000 anställda. Almegas avtal Kommunikation (Posten) med Seko omfattar 35 000.

**Den 31 oktober och 30 november** går tre avtal ut med sammanlagt 5 500 anställda.

**Den 31 december** går 14 avtal ut för 109 000. Då ska Almegas avtal med Transport rörande Bevaknings- och säkerhetsföretag, 13 000 anställda, omförhandlas. De flesta avtalen inom Bank- och försäkringsbranscherna med sammanlagt 55 000 går ut sista december.

### **2011**

**Under 2011** ska ca 40 avtal omförhandlas och 300 000 beräknas omfattas. Det är främst transportsektorn (80 000), kyrkorna (28 000) och Vårdförbundets avtal med kommuner och landsting/Pacta, (SKL/Pacta) (105 000).

### **Om antalet avtal**

På den privata sidan räknas en överenskommelse mellan arbetsgivarorganisation och arbetstagarorganisation som ett avtal. En gemensam överenskommelse mellan ett arbetsgivarförbund och flera fackliga organisationer räknas som flera kollektivavtal eftersom varje facklig organisation var för sig är bärare av avtalet.

På den kommunala sektorn träffar SKL/Pacta avtal med ca 30 fackliga organisationer inom sex olika förbundsområden. Varje förbundsområde räknas som ett avtal.

Den statliga sektorn har tre avtal.

### **Medlingsinstitutet**

Box 1236,  
111 82 Stockholm  
08-545 292 40  
www.mi.se

### **Pressansvarig:**

Anne-Marie Egerö 08-545 290 43, 070-309 86 86  
anne-marie.egero@mi.se